



**VIVA-SVV en zij-kant sensibiliseren
getuigen van partnergeweld**

'Blijf niet ijskoud voor partnergeweld'

zij-kant
de progressieve vrouwenbeweging

VIVA
SOCIALISTISCHE VROUWEN VERENIGING
Partner van / Socialistische Mutualiteiten

'Blijf niet ijskoud voor partnergeweld'
Sensibiliseringscampagne voor getuigen van partnergeweld

Slachtoffers van partnergeweld zenden hun omgeving meestal signalen in de hoop dat deze ze oppikt. Hun verdere gedrag wordt sterk bepaald door de reacties van die omgeving. Van 22 oktober tot 20 november 2013 informeren de vrouwenorganisaties VIVA-SVV en zij-kant mannen en vrouwen over de manier waarop ze als getuige kunnen reageren op het geweld. Onder het motto 'Blijf niet ijskoud voor partnergeweld' vragen ze om partnergeweld nooit te negeren.

IJsjes uitdelen in november

De blikvanger van de campagne is een ijskar gevuld met ijsjesmagneten. **VIVA-SVV** en **zij-kant** delen de ijsmagneten en flyers uit en spreken de mensen aan over de problematiek. Het ijsje herinnert hen eraan dat ze nooit 'ijskoud' mogen blijven voor partnergeweld. Je helpt het slachtoffer immers alleen door te reageren.

Geweld op het menu

zij-kant en **VIVA-SVV** dagen voorbijgangers uit om na te denken over hoe zij zouden reageren als ze getuige waren van partnergeweld. Ze krijgen een menukaart voorgeschoteld - zonder ijsmaken, maar met portretten van slachtoffers of daders van partnergeweld. Er wordt hen gevraagd hoe zij zouden reageren op de situaties: zich niet bemoeien, praten met het slachtoffer of toch de politie bellen?

Hoe reageer je als getuige van partnergeweld?

Mensen beschouwen partnergeweld als een privésituatie en bemoeien zich er niet graag mee. Maar je helpt een slachtoffer van partnergeweld alleen door iets te doen:

- **Luister** onbevooroordeeld en geduldig naar het verhaal van het slachtoffer.
- **Praat.** Raad de persoon aan om te bellen naar het discrete nummer **1712**, de hulplijn voor alle vormen van geweld, of bel zelf als je niet weet hoe te reageren. Bel 112 bij levensbedreigende situaties of wanneer hulpdiensten onmiddellijk moeten ingrijpen.

Beleidsvoorstellen en criminaliteitsstatistieken

VIVA-SVV en **zij-kant** lanceren drie beleidsvoorstellen om getuigen van partnergeweld de spiraal van geweld te helpen doorbreken:

1. Zet getuigen van partnergeweld aan om iets te doen;
2. Creëer een Vertrouwenscentrum voor volwassenen;
3. Bied professionals opleiding en een duidelijk kader.

Op elke actieplaats in Vlaanderen en Brussel stellen de vrouwenorganisaties ook de Provinciale Politie Criminaliteitsstatistieken voor partnergeweld voor aan de pers.

Website informeert

Op de campagnesite www.horenzienenpraten.be vindt u alle informatie over de campagne, de actiedata en de beleidsvoorstellen. Betrokkenen en geïnteresseerden kunnen er ook terecht voor meer informatie over partnergeweld, hulpadressen, relatietips, alarmsignalen en zoveel meer.

Actieplaatsen

- **Brussel**
 - dinsdag 22 oktober 2013 (7.30-10 uur): station Brussel-Centraal, Europakruispunt
- **Vlaams-Brabant**
 - woensdag 6 november 2013 (14-16 uur): Diestsestraat, Leuven
- **Antwerpen**
 - zaterdag 26 oktober 2013 (11-15 uur): Gasthuisstraat, Turnhout
 - donderdag 7 november 2013 (10-18 uur): Stadsfeestzaal, Antwerpen
 - woensdag 20 november 2013 (7u30-13u): Markt, Mortsel
- **Oost-Vlaanderen**
 - maandag 4 november 2013 (9-13 uur): Grote Markt, Zelzate
 - donderdag 14 november 2013 (9-13 uur): Markt, Oudenaarde
- **West-Vlaanderen**
 - donderdag 31 oktober 2013 (14-17.30 uur): Shoppingcenter K, Kortrijk
 - vrijdag 8 november 2013 (19-20 uur): Concertgebouw Brugge
- **Limburg**
 - zaterdag 9 november 2013 (13-16 uur): Grote Markt, Hasselt
 - zaterdag 16 november 2013 (8-13 uur): Grote Markt, Sint-Truiden

Voor meer informatie en updates, surf naar www.horenzienenpraten.be.

Getuigen van partnergeweld

Cijfers

De kans dat we ooit getuige zijn van partnergeweld is groot. Mensen kunnen **rechtstreeks** getuige zijn van partnergeweld, op het moment dat het geweld gebeurt. In 40% van de situaties van partnergeweld was minimaal 1 kind getuige. In 23% van de gevallen was een persoon uit de naaste omgeving getuige. In 15% van de gevallen was een andere persoon aanwezig. In 6 op de 10 situaties was niemand getuige van de geweldfeiten.¹

Veel slachtoffers van partnergeweld **praten** ook met anderen over hun geweldervaringen. Vrouwen zijn spraakzamer dan mannen: 65% van de vrouwelijke tegenover 40% van de mannelijke slachtoffers spreekt met derden over het geweld.

35% van de vrouwelijke en 60% van de mannelijke slachtoffers neemt echter niemand in vertrouwen. Redenen om te **zwijgen** zijn: schaamte, angst voor de partner,² privacy-overwegingen, de neiging om de dader te beschermen,³ de ernst van het geweld niet inzien, of de angst dat men de relatie moet beëindigen.⁴

De kans dat een slachtoffer van partnergeweld spreekt of zwijgt, is afhankelijk van een aantal **factoren**. De leeftijd speelt een rol: hoe jonger iemand is, hoe sneller

¹ Pieters, J., Italiano, P., Offermans, A.-M., Hellemans, S. (2010) 'Ervaringen van vrouwen en mannen met psychologisch, fysiek en seksueel geweld.' Brussel: Instituut voor de gelijkheid van vrouwen en mannen.

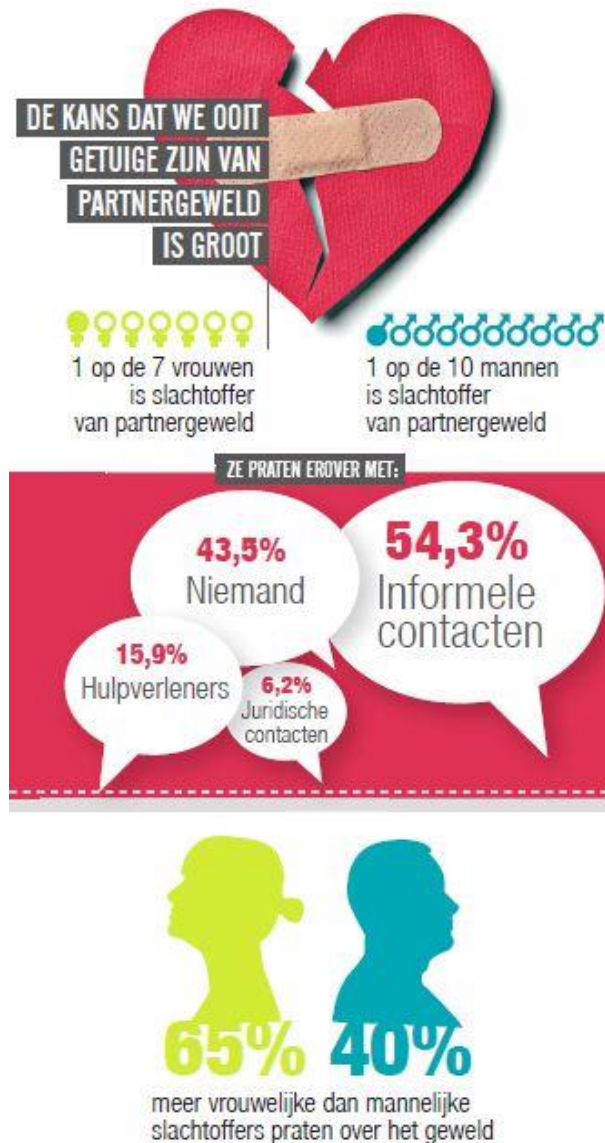
² Pieters, J., Italiano, P., Offermans, A.-M., Hellemans, S. (2010) 'Ervaringen van vrouwen en mannen met psychologisch, fysiek en seksueel geweld.' Brussel: Instituut voor de gelijkheid van vrouwen en mannen.

³ <http://onlinelibrary.wiley.com/doi/10.1111/j.1745-9125.2002.tb00968.x/abstract>, geraadpleegd op 28.08.2013

⁴ <http://vaw.sagepub.com/content/11/3/290.short>, geraadpleegd op 28.08.2013

hij/zij iemand in vertrouwen neemt. Ook de ernst van het geweld is van tel: hoe ernstiger het geweld, hoe sneller men tot praten geneigd is. Als de dader een ex-partner is, spreekt een slachtoffer gemakkelijker dan wanneer de dader de huidige partner is. Tot slot is ook het soort geweld van invloed: slachtoffers zijn het minst geneigd om te praten over verbaal of seksueel geweld.

Tot wie wenden slachtoffers zich? Meestal tot de nabije omgeving: 54% van de slachtoffers wendt zich tot burens, collega's, vrienden of familieleden. 16% praat met hulpverleners (artsen, psychologen, hulpdiensten), 6% met juridische contacten (advocaten, politie) en 44% met niemand.



5

⁵ Pieters, J., Italiano, P., Offermans, A., Hellemans, S. (2010) 'Ervaringen van vrouwen en mannen met psychologisch, fysiek en seksueel geweld.' Brussel: Instituut voor de gelijkheid van vrouwen en mannen.

U kan deze infografiek in hoge resolutie opvragen bij een van de onderstaande contactpersonen.

Partnergeweld versus relatieproblemen⁶

Hoe maak je als buitenstaander het onderscheid tussen een onschuldige ruzie of relatieproblemen en partnergeweld? Helen Blow van het Steunpunt Algemeen Welzijnswerk: "Een keer roepen of tieren gebeurt in veel relaties. Maar van zodra het geweld systematisch voorkomt, zich herhaalt en intenser wordt, spreken we van partnergeweld. Ook de intentie is belangrijk. Als iemand iets zegt of doet met de bedoeling om te kwetsen, spreken we van geweld. Dat is niet hetzelfde als in een opwelling iets loms zeggen of iemand per ongeluk een duwtje geven. Iemand voortdurend vernederen, onder druk zetten of de vrijheid beknotten, dat soort dingen beschouwen we als geweld."

Hoe reageer je op partnergeweld?⁷

- Luister
 - Laat de persoon weten dat hij of zij veilig met jou kan praten en dat je meeleeft met hem of haar.
 - Neem je gesprekspartner ernstig en luister zonder vooroordelen naar het verhaal. Zet je eigen standpunten opzij.
 - Dring je mening niet op maar luister naar wat de persoon zelf wil.
 - Bespreek samen welke oplossing hij of zij ziet zitten. Vaak wil de ander eerst zijn of haar hart luchten en niet meteen een oplossing zoeken.
 - Respecteer de keuze van het slachtoffer om zijn of haar relatie voort te zetten. Adviseer wel om met een deskundige te praten over veiligheidsmaatregelen.
 - Hou alle informatie vertrouwelijk. Vertel niets verder aan familie of vrienden. Dit betekent echter niet dat je geen hulpverlening mag inschakelen als de situatie te gevaarlijk wordt.
 - Heb geduld en blijf contact houden. Het duurt vaak lang vooraleer een slachtoffer professionele hulp zoekt.

- Praat
 - Raad de persoon aan om te bellen naar het discrete nummer **1712**, de hulplijn voor alle vormen van geweld.
 - Raad het slachtoffer aan om professionele hulp te zoeken. Het initiatief om de hulpverlening in te schakelen moet van hem/haar zelf komen. Dit kan lang duren, dus blijf herhalen dat professionele hulp nodig is.
 - Bel het noodnummer 112 (politie en medische hulp) bij levensbedreigende situaties of wanneer hulpdiensten onmiddellijk moeten ingrijpen.
De politie inschakelen is om nog twee redenen belangrijk. Ten eerste stelt dit een maatschappelijke norm: geweld wordt niet aanvaard in deze samenleving. Ten tweede bouwt het slachtoffer een dossier op voor als hij/zij ooit klacht neerlegt tegen zijn/haar partner.
 - Weet je niet wat je moet doen? Neem dan contact op met **1712**.

⁶ Vizine, 2013, nr 47. Interview met Helen Blow, Steunpunt Algemeen Welzijnswerk.

⁷ Vizine, 2013, nr 47.

- Doe
 - Bied praktische hulp aan, zoals vervoer of een bed. Of stel je achterdeur steeds open zodat de kinderen bij jou terecht kunnen als er thuis geweld uitbreekt.

Hoe reageer je beter niet?⁸

- Doe nooit alsof er niets aan de hand is. Het slachtoffer krijgt dan het gevoel dat hij of zij niet bij jou terecht kan en isoleert zich.
- Minimaliseer het geweld niet. Zeg het slachtoffer niet dat het allemaal niet zo erg is en dat het wel overgaat. Neem geweld altijd ernstig.
- Wees voorzichtig met wat je belooft. Je kan beloven dat je niets doorvertelt aan burens en familie. Maar dat je niets tegen hulpverleners zegt, kan je niet garanderen.
- Het is geen goed idee om de dader te beschuldigen en ongenueanceerd de les te lezen. Dit brengt meestal niet veel op. Bovendien zijn sommige daders echt gevaarlijk. Als je de dader goed kent, kan je hem uiteraard wel op zijn gedrag aanspreken. Leef je tijdens het gesprek in in zijn positie.
- Geef niet zomaar het advies om weg te gaan bij de partner. Het slachtoffer moet het zelf willen en er klaar voor zijn. Bovendien kan deze reactie ertoe leiden dat het slachtoffer zich onbegrepen voelt en zich nog meer isoleert. De partner verlaten is allesbehalve evident voor slachtoffers.
- Kies niet te expliciet partij voor een van de partners. Dat geeft de ander het gevoel dat er een blok tegen hem of haar gevormd wordt en dat kan het geweld verergeren.

Partnergeweld is een niet te onderschatten maatschappelijk probleem

- Partnergeweld heeft vele gezichten: beledigingen, vernederingen, fysieke agressie, gedwongen seksuele aanrakingen, geld aftroggelen, een voortdurend stilzwijgen, iemand zomaar achterlaten, dreigementen en intimidatie, emotionele verwaarlozing ...
- Partnergeweld is elke vorm van lichamelijk, seksueel, financieel of emotioneel geweld binnen een relatie. De ene partner heeft meer controle en macht dan de andere.
- Partnergeweld komt overal voor, ongeacht je leeftijd, opleiding, beroep, geloof, seksuele voorkeur of in welk land je geboren bent.
- Zowel mannen als vrouwen kunnen dader of slachtoffer zijn van partnergeweld, al worden vooral vrouwen getroffen.

Campagnes tegen partnergeweld

De vrouwenorganisaties **zij-kant** en **VIVA-SVV** vinden dat geweld op vrouwen niet mag worden getolereerd. Daarom voeren zij al negen jaar lang elk najaar een sensibiliseringscampagne tegen partnergeweld, met als doel:

- mensen bewust te maken over het thema;
- het taboe te doorbreken door partnergeweld bespreekbaar te maken;

⁸ Vizine, 2013, nr 47.

- zowel slachtoffers, daders als andere betrokken door te verwijzen naar hulpadressen.

Getuigenis

Sofie, een jonge vrouw, was getuige van ernstig partnergeweld. Hieronder leest u haar getuigenis.⁹

Sofie: "Ik zag hoe hard hij tekeer ging"

"De broer van mijn ex-partner woonde met zijn vriendin in de kamer naast ons. Ik werd op een nacht wakker van geroep, gehuil en gebonk. Toen ik ging kijken in de gang, zag ik dat hij zijn vriendin heel hard sloeg en duwde. Op een bepaald moment wou hij haar zelfs van de trap smijten. Ik ben ertussen gekomen en heb hem gezegd dat hij haar met rust moest laten."

Was je niet bang op dat ogenblik?

Sofie: "Jawel, absoluut. Zeker omdat ik het zelf ook meegemaakt heb. Maar ik stond er op dat moment niet bij stil. Ik zag ook hoe hard hij tekeer ging. Hij deed haar echt serieus pijn. Ik denk dat het een reflex was om hem te stoppen."

Kon je met het slachtoffer vrij over dat geweld praten?

Sofie: "Ja en nee. Als ik er niet over was begonnen, zou ze er niets over hebben gezegd, uit schrik. Ik heb er altijd op gelet dat ik er enkel iets over zei als we alleen waren. Als zijn ouders, mijn toenmalige partner of haar man ons hadden gehoord, bestond de kans dat hij ook naar mij toe gewelddadig zou zijn. Want ik bemoeide mij met hun leven, als je het zo bekijkt."

Vind je partnergeweld een privézaak?

Sofie: "Ik vind het héél moeilijk om te zeggen of je al dan niet moet tussenkomen. Ik denk dat het verschilt van situatie tot situatie. In sommige gevallen is het heel belangrijk om tussen te komen. Je moet uiteraard zorgen dat je jezelf niet in gevaar brengt door anderen te helpen."

Hoe was het in jouw situatie?

Sofie: "Mocht er iemand tijdens het geweld tussengekomen zijn, zou ik dat niet gewild hebben. Ik had schrik dat hij mij nog iets ergers zou aandoen of mijn dochter zou afnemen. Als je als getuige iets wilt doen, praat dan eerst met die vrouw alleen en zeker zonder dat de man het weet. Of schakel meteen professionelen in om op de juiste manier in te grijpen."

Beleidsaanbevelingen

Partnergeweld is geen privéaangelegenheid die binnen de huiskamers blijft. In bijna 1 op de 4 gevallen van partnergeweld was een volwassene uit de naaste omgeving getuige. In 15% van de gevallen was een andere volwassene aanwezig. In 40% van de gevallen was minstens één kind getuige. Bovendien praat meer dan de helft van

⁹ U kan citeren uit Sofie's getuigenis in het kader van een artikel of bijdrage over de campagne 'Blijf niet ijskoud voor partnergeweld' van VIVA-SVV en zij-kant. Indien u haar wil interviewen kan u haar contactgegevens opvragen via VIVA-SVV of zij-kant.

de slachtoffers over het geweld met haar/zijn omgeving.¹⁰ Toch blijven vele slachtoffers in de spiraal van partnergeweld vast zitten. **zij-kant** en **VIVA-SVV** formuleren enkele beleidsvoorstellen om getuigen van partnergeweld deze spiraal te helpen doorbreken.

1. Zet getuigen van partnergeweld aan om iets te doen.

Onze samenleving heeft nood aan een mentaliteitswijziging rond partnergeweld. Geweld op vrouwen en op kinderen zijn de enige vormen van geweld die door onze maatschappij als een privézaak beschouwd worden. Getuigen blijven afzijdig omdat ze zich niet willen bemoeien of omdat ze niet weten hoe ze moeten reageren. Partnergeweld is echter geen privéaangelegenheid, maar een maatschappelijk probleem.

Een getuige kan helpen de negatieve dynamiek tussen de dader en het slachtoffer van partnergeweld te doorbreken. Hoe sneller dit gebeurt, des te beter voor beide partijen. Te vaak grijpt men pas in wanneer de situatie volledig uit de hand gelopen is. Het sociale netwerk van het koppel is erg belangrijk: het krijgt als eerste signalen van partnergeweld en kan het slachtoffer uit haar/zijn isolement halen.

VIVA-SVV en **zij-kant** willen getuigen daarom aanzetten tot actie.

We vragen onze overheden:

- Ontwikkel ook bewustmakingscampagnes naar getuigen toe. Momenteel worden campagnes vooral tot slachtoffers en/of daders gericht;
- Vergroot bij het brede publiek de kennis rond partnergeweld en ongezonde relaties. Iedereen zou moeten weten wat partnergeweld is, welke vormen er bestaan, welke dynamieken erachter schuilgaan, ...;
- Voorzie voldoende middelen voor het middenveld om rond partnergeweld te werken;
- Investeer in het aanleren van relatievaardigheden op school, zoals actief luisteren en conflicthantering. Veel mensen weten niet wat te doen in probleemsituaties en zullen geen (gepaste) actie ondernemen in geval van partnergeweld. Dit kan beter;
- Maak hulpverlening bekender bij het grote publiek. Het telefoonnummer **1712** zou even gekend moeten zijn als het noodnummer 112.

2. Creëer een Vertrouwenscentrum voor volwassenen.

Als getuige tussenkomen bij partnergeweld is niet evident. Daarom moet een getuige beroep kunnen doen op professionele hulpverlening. De drempel tot die hulpverlening moet zo laag mogelijk gemaakt worden. Dit kan door de mogelijkheid te voorzien voor een getuige om het geweld te melden zonder daarbij het geweld zelf te moeten 'oplossen'. Momenteel bestaat zo'n meldsysteem niet.

¹⁰ Pieters, J., Italiano, P., Offermans, A.-M., Hellemans, S. (2010) 'Ervaringen van vrouwen en mannen met psychologisch, fysiek en seksueel geweld.' Brussel: Instituut voor de gelijkheid van vrouwen en mannen.

Daarom pleiten **VIVA-SVV** en **zij-kant** voor de oprichting van een Vertrouwenscentrum voor volwassenen.

Dit Vertrouwenscentrum voor volwassenen is geïnspireerd op het reeds bestaande Vertrouwenscentrum voor Kindermishandeling:

- Het Vertrouwenscentrum moet een kruispunt vormen tussen artsen, maatschappelijk werkers, politie, ... in de reactie op het misbruik van een volwassen persoon;
- Een getuige kan hier discreet of anoniem melding doen van partnergeweld. Op die manier wordt de getuige beschermd tegen mogelijke agressie of laster door de dader;
- Het Vertrouwenscentrum onderzoekt een melding discreet, zonder aangifte te doen bij de politie. De impact op het koppel is dus minder groot dan wanneer een aangifte gedaan wordt;
- Het Vertrouwenscentrum kan een bijzonder mandaat binnen de CAW's zijn en maakt een meer aanklappende werking van CAW's mogelijk. Deze kunnen tot nu toe enkel reactief ingaan op een concrete hulpvraag door het slachtoffer;
- Het centrum kan in acute gevallen alsnog beslissen om de politie op de hoogte te brengen.

3. Bied professionals opleiding en een duidelijk kader.

16% van de slachtoffers van partnergeweld praat met hulpverleners (artsen, psychologen, hulpdiensten) en 6% met juridische contacten (advocaten, politie).¹¹ Toch wordt er binnen de opleidingen voor artsen, verpleegkundigen, politieagenten of advocaten weinig aandacht besteed aan partnergeweld. Velen herkennen de signalen niet, zijn niet vertrouwd met het mechanisme en weten dus niet hoe er mee om te gaan.

Het beroepsgeheim zorgt er bovendien voor dat geweld vaak niet aan justitie signaleerd wordt. Verschillende hulpdiensten blijven naast elkaar werken, waardoor slachtoffers niet doeltreffend geholpen worden.

VIVA-SVV en **zij-kant** dringen er op aan dat:

- Artsen, politieagenten en advocaten gevormd worden over partnergeweld. Initiatieven als de uitgebreide documentatiepagina rond familiaal geweld op de website Domus Medica verdienen meer aandacht binnen de verschillende vakorganisaties;
- Gegevens in geval van partnergeweld vlot uitgewisseld kunnen worden. Een hervorming van het beroepsgeheim is nodig. Vandaag leert vertrouwenspersoneel vooral te zwijgen. Ze weten weinig over het recent

¹¹ Pieters, J., Italiano, P., Offermans, A.-M., Hellemans, S. (2010) 'Ervaringen van vrouwen en mannen met psychologisch, fysiek en seksueel geweld.' Brussel: Instituut voor de gelijkheid van vrouwen en mannen.

ingevoerde spreekrecht. De huidige regeling is te complex;

- Experimenten zoals het Antwerpse CO3-project gestimuleerd worden. Deze projecten laten op termijn toe nieuwe manieren te vinden waarop het recht op privacy met de bescherming van het slachtoffer verzoend kan worden;
- Een lijst met criteria (risicotaxatie-instrument) ontwikkeld wordt om te kunnen inschatten hoe gevaarlijk een pleger van huiselijk geweld is. Nu aarzelen politie en parket nog om de wet op de uithuisplaatsing toe te passen en kunnen hulpverleners moeilijk inschatten of de situatie ernstig genoeg is om in te grijpen;
- Gestandaardiseerde certificaten voor politie en artsen en protocollen voor de samenwerking tussen ziekenhuizen en justitie opgesteld worden.

Deze beleidsvoorstellen kwamen tot stand in samenwerking met Prof. Dr. Liesbet Stevens, seksueel strafrechtsspecialiste aan de KU Leuven.

Praktische informatie



zij-kant, de progressieve vrouwenbeweging
Grasmarkt 105, bus 43
1000 Brussel
www.zij-kant.be



VIVA-SVV vzw, socialistische vrouwenvereniging
Landelijk secretariaat
Sint-Jansstraat 32-38
1000 Brussel
www.viva-svv.be

Contactpersonen

Sofie De Neve, stafmedewerker **VIVA-SVV** en projectcoördinator
Tel: 02 515 04 63 of 0496 73 41 96
E-mail: sofie.deneve@viva-svv.be of info@horenzienenpraten.be

Vera Claes, nationaal secretaris **zij-kant** en projectcoördinator
Tel: 02 552 02 64 of 0477 65 54 63
E-mail: vera.claes@zij-kant.be of info@horenzienenpraten.be

Meer informatie vind je op www.horenzienenpraten.be

Expertise over het thema gezinsgeweld vind je bij het Instituut voor de Gelijkheid van Vrouwen en Mannen op www.igvm.fgov.be

